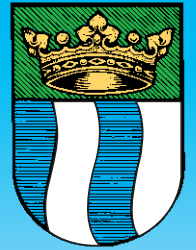


Gemeinde Blatt



Egling

Nr. 3
September 2019

Ferienprogramm

Für unsere Kinder zwischen 3 und 16 Jahren gab es in diesem Jahr auch wieder die verschiedensten Unterhaltungsmöglichkeiten. 36 Kurse wurden in diesem Jahr angeboten.

Es gab u.a. einen Golf-Schnupperkurs, Wurlitz der Troll, Isar-Rafting, Kräuter Kosmetik, Flora und Fauna am Aufhofener Weiher, Schafkopfen, Stockschießen, Beach Volleyball, Maisfeld-Labyrinth, Tennis-Schnupperkurs, Alpaka- und Lama-wanderung.

Ein herzliches Dankeschön an alle Mitwirkenden, Kursleiter, Organisatoren, Helfer und Autofahrer. Ohne dieses Engagement wäre ein Ferienprogramm in diesem Umfang nicht möglich.



Um dies auch in Zukunft bewerkstelligen zu können sind wir auf jede Hilfe angewiesen. Wenn Sie also Interesse daran haben uns bei der Organisation zu helfen, dann sprechen Sie uns bitte an! Wir freuen uns über jede Hilfe!



Das Ferienprogramm-Organisationsteam 2019:

Christl Schödlerle, Renate Schober, Ursula Kistler, Tanja Fleischmann, Tina Wittl, Stefanie Repert, Moni Hofstätter und Barbara Sobotta

Bürgermeister Oberhauser und der Gemeinderat bedanken sich recht herzlich bei allen Organisatoren, Helfern und Beteiligten für das abwechslungsreiche, kreative und lehrreiche Eglinger Ferienprogramm.

Herbst-/Winter-Basar für Baby- und Kindersachen am 19. Oktober 2019

Am Samstag, den 19. Oktober findet wieder der große Eglinger Herbst-/Winter-Basar statt. Von 13.00 – 15.30 Uhr können Sie in der Grundschule Egling Baby- und Kinderkleidung bis Größe 176 erwerben. Außerdem Spielzeug, Kinderbücher, Umstandskleidung, Kinderwägen, Fahrräder, Wintersportartikel, Ski, Schlitten und vieles mehr rund um den Nachwuchs.

Hochschwängere Kaufinteressentinnen werden übrigens schon um 12.30 Uhr eingelassen!

Der Gesamterlös aus Verkäufer-Grundgebühr (je 4 Euro) plus 20 % des Warenumsatzes kommt ohne Abzug den Eglinger Schul- bzw. Krippen- und Kindergartenkindern zugute. Hiervon werden z.B. Veranstaltungen und Ausflüge finanziert oder Spielgeräte angeschafft.

Also: Verkaufen und vor allem Kaufen lohnt sich – nicht nur für Sie, sondern für alle Eglinger Kinder!

Weitere Infos und auch Verkäuferanmeldung unter: www.basar-egling.de.

Übrigens: Auch heuer hat während des Basars wieder das „Basar-Café“ in der Schul-Cafeteria geöffnet, mit einem riesigen Angebot an selbstgebackenen Köstlichkeiten – natürlich auch zum Mitnehmen.

Der Basarausschuss von Kindergarten und Schule dankt schon jetzt allen Beteiligten, die zum Gelingen der Veranstaltung beitragen und freut sich auf Ihren Besuch als Verkäufer und / oder Kaufinteressent!

Versand Ablesebriefe für Wasser-/Kanalverbrauch wegen Erstellung der Jahresabrechnung

Die Ablesebriefe für Wasser-Zählerstände (dienen für die Erstellung der Wasser- und Kanalgebührenabrechnungen 2019) werden von den Gemeindewerken Egling voraussichtlich Anfang Oktober 2019 versandt. Um Rücksendung bis 31. Oktober 2019 wird höflich gebeten.

Vermerken Sie ggf. auf dem beigefügtem Rückantwort-Schreiben, wenn sich Änderungen ergeben haben, z.B. Eigentümerwechsel, Änderung der Adresse oder Bankverbindung, Einbau Gartenzähler usw.

Auch in diesem Jahr ist die Meldung wieder online möglich. Der Zugang erfolgt über www.egling.de, Bürgerservice-Portal, Wasserzählerablesung.

Für Rückfragen zur Wasser- und Kanalabrechnung steht Ihnen unsere Mitarbeiterin, Frau Doris Bernlochner unter Tel. 08176 / 9312 – 17 jederzeit gerne zur Verfügung.

Wir bitten unsere Wasser- und Kanalabnehmer, uns den Wasserzählerstand rechtzeitig mitzuteilen, da wir ansonsten eine Schätzung vornehmen müssen, welche oft nicht den tatsächlichen Verhältnissen entspricht. Dies führt auch dazu, dass es eine Ungenauigkeit bei der Gesamtabstimmung der Wassermenge gibt (geförderte Wassermenge abzüglich abgerechnete, verkaufte Wassermenge = Wasserverlust), was zu falschen Rückschlüssen führen kann.

Wir empfehlen unseren Kunden, regelmäßig den Stand Ihres Wasserzählers zu überprüfen. Sollte dabei ein übermäßiger Verbrauch festgestellt werden, gehen Sie der Ursache zeitnah auf den Grund. Meist sind dafür undichte Hausleitungen, defekte Toilettenspülungen oder ein fehlerhaftes Überdruckventil an der Heizung schuld daran.

Dadurch können Sie unliebsame Überraschungen bei der Abrechnung Ihres Wasser- und/oder Kanalverbrauches vermeiden.

Als Faustregel dient eine jährliche Wasserverbrauchsmenge pro Person von ca. 40 – 50 cbm.

Neue Öffnungszeiten im Wertstoffhof Egling ab dem 01.10.2019:

Samstag von 09:00-12:00 Uhr	→ bisher 10:00 – 12:00 Uhr
Freitag geschlossen	→ bisher 14:00 – 16:00 Uhr
Mittwoch von 09:00-12:00 Uhr	→ unverändert (wie bisher)

Information aus dem Gemeinderat

Durch das Ausscheiden von Gemeinderat Herrn Fritz Hofmann wurde eine Neubesetzung im Gemeinderat erforderlich.

Nach dem Ergebnis der Gemeinderatswahl vom 16. März 2014 ist Herr Alfred Demmel Listennachfolger von Herrn Hofmann (FW). Herr Demmel erklärte, das Ehrenamt als Gemeinderat in Egling anzunehmen und legte in der Gemeinderatssitzung vom 17. September 2019 den nach Art. 31 Abs. 5 GO vorgeschriebenen Eid ab.



Das Rathaus Egling ist nun barrierefrei

Seit Ende August ist das Rathaus auch für gehandicapte Menschen zu nutzen. Hierzu wurde ein so genannter Plattformlift eingebaut der für die Mitbürger das Erdgeschoß mit dem Obergeschoß verbindet. Durch automatisch öffnende und schließende Türen können so z.B. Rollstuhlfahrer an der Bürgersprechstunde teilnehmen, das Trauungszimmer erreichen oder den Sitzungssaal der Gemeinde. Zur internen Nutzung ist auch das Kellergeschoß anfahrbar.



Es waren zum Einbau der Anlage zwei Deckendurchbrüche nötig, welche an einem Wochenende durchgeführt wurden. Somit konnten die Beeinträchtigungen des Rathausbetriebes während des Einbaus so gering wie möglich gehalten werden.



Bei der Bedienung des Aufzuges sind gerne auch die Mitarbeiter des Rathauses behilflich.

Ausbau von Betreuungsplätzen

Für Familien werden in Egling vielfältige Betreuungsmöglichkeiten angeboten. Neben den vier gemeindlichen Kindertagesstätten stellt ein kirchlicher Träger in Thanning 50 Betreuungsplätze für Kinder ab dem 3. Lebensjahr bis zum Schuleintritt bereit. Alternativ zur herkömmlichen Hortbetreuung besteht in der Grundschule eine Mittagsbetreuung, welche täglich nach Unterrichtsende (frühestens 11.20 Uhr) beginnt. Die Mittagsbetreuung der Grundschule e.V. wird in Egling ehrenamtlich geführt. Alle Einrichtungen bieten unterschiedliche pädagogische Ausrichtungen und Förderschwerpunkte an.

Werden in der Großgemeinde Egling alle Einrichtungen betrachtet, kümmern sich qualifizierte Mitarbeiter um Kinder ab einem Jahr bis in die Grundschulzeit. Zum 01.09.2019 werden insgesamt 36 Krippenplätze, 210 Kindergartenplätze und ca. 70 Plätze in der Mittagsbetreuung angeboten.

Anhand der bisherigen Anmeldezahlen ist zu erkennen, dass der Bedarf an Betreuungsplätzen steigt. Gründe sind die zunehmende doppelte Berufstätigkeit der Eltern, eine höhere Geburtsrate und steigende Einwohnerzahl. Kindern aus Krippen, die immer häufiger als Betreuungsform in Anspruch genommen werden, kommen jetzt zeitgleich mit den regulären Anmeldungen für die Kindergärten zusammen. Zusätzlich wird die Situation verschärft, durch die geänderte Gesetzeslage und die vollzogene Beitragsfreiheit für Kinder ab der Vollendung des dritten Lebensjahres. Dementsprechend hat der Gemeinderat in seiner letzten Sitzung am 30.07.2019 entschieden Betreuungsplätze in der Gemeinde Egling auszubauen.

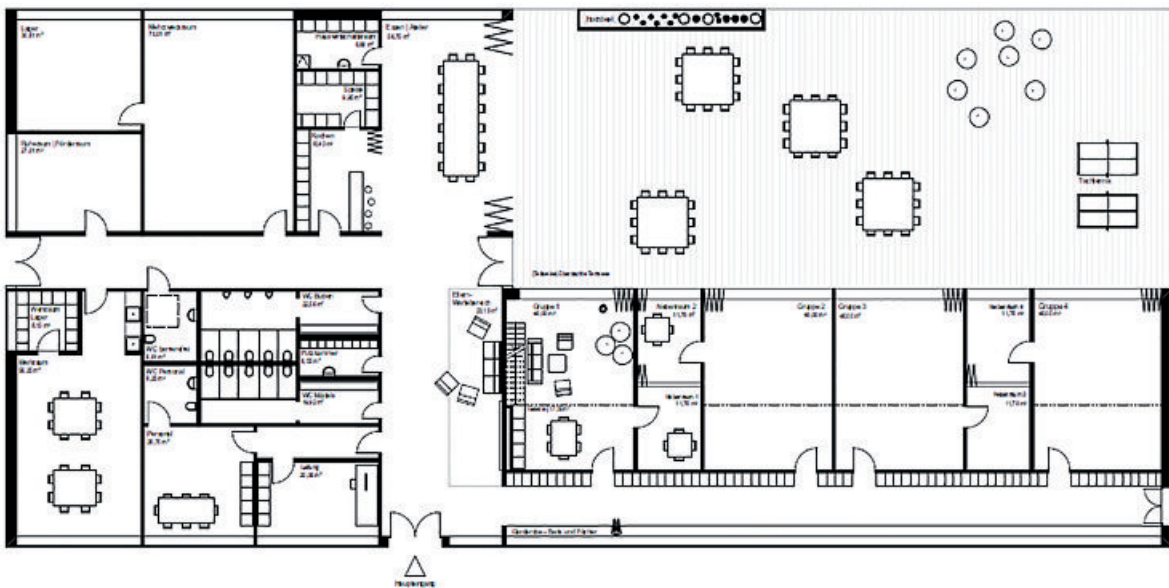


A) Umbau und Erweiterung Kindergarten Deining

Im Kindergarten Deining gibt es eine eingruppige Einrichtung für Kinder ab dem 3. Lebensjahr bis zum Schuleintritt. Hier können bis zu 35 Kinder betreut werden. Geplant wird, den Kindergarten auf insgesamt 100 Plätze auszubauen. Es sollen vier Gruppen mit je 25 Plätzen geschaffen werden. Die Gesamtkosten betragen ca. 2,2 Millionen Euro.

B) Errichtung eines Hortes

Auf dem Gelände der Grundschule ist ein viergruppigen Hort geplant mit insgesamt 100 Plätzen. Die Einrichtung soll ein eingeschossiges Gebäude (teilunterkellert für Technikanlagen) mit insgesamt 900 qm sein. Die Gesamtkosten betragen ca. 4,2 Millionen Euro.



Der Förderantrag für einen Investitionszuschuss wurde fristgerecht bei der Regierung von Oberbayern für beide Vorhaben eingereicht. Sollten die beantragten Förderungen nicht zur Geltung kommen, sind die geplanten Vorhaben so wie angedacht schwer umzusetzen.

Energiesparkiste der Gemeinde Egling

Wir möchten bei dieser Gelegenheit daran erinnern, dass interessierte Gemeindebürger sich die Energiesparkiste im Rathaus ausleihen können. Damit kann z.B. der Stromverbrauch von einzelnen elektrischen Geräten gemessen, die Leuchtkraft von LED´s getestet, oder die Temperatur und Luftfeuchtigkeit in einzelnen Räumen überprüft werden. Ohne großen Aufwand lassen sich so Einsparmöglichkeiten im Haushalt ermitteln. Meist kann man schon mit geringem Aufwand seinen Geldbeutel und auch die Umwelt schonen. Die Energiesparkiste kann telefonisch unter der Telefonnummer 08176/9312-0 reserviert und dann im Rathaus zu den Öffnungszeiten Mo., Di., Do., Fr. von 08.00 bis 12.00 Uhr und donnerstags von 14.00 bis 18.30 Uhr abgeholt werden. Nach Hinterlegung eines Pfands in Höhe von 50 € kann eine Woche lang der eigene Haushalt auf mögliche Einsparpotentiale überprüft werden.



Personalangelegenheiten

Am 1. September 2019 feierte Franz Foitzik sein 40-jähriges Dienstjubiläum im Eglinger Rathaus. Nach seiner abgelegten Prüfung des „Angestelltenlehrgang 1“ war Herr Foitzik zuerst im Einwohnermeldeamt und anschließend in der Kasse tätig. Danach wechselte er in das Bauamt, wo er seit mittlerweile 35 Jahren tätig ist und unseren Bürgern stets mit Rat und Tat zur Seite steht und für alle ein geschätzter Ansprechpartner ist.



Tipps zum Thema „Einbruchschutz“

Mit der bevorstehenden „dunklen“ Jahreszeit beginnt erfahrungsgemäß auch die Hochsaison von Wohnungseinbrechern. Durch intensive präventive und repressive Bekämpfungsmaßnahmen des Polizeipräsidiums Oberbayern Süd konnte die Zahl der Einbrüche im südlichen Oberbayern deutlich gesenkt werden. Auch in diesem Jahr wurden wieder Informationsveranstaltungen zum Thema Einbruchschutz durchgeführt, dieses Mal unter dem Motto „Der Nachtwächter“. Außerdem haben Sie jederzeit die Möglichkeit sich von Ihrer Kriminalpolizeilichen Beratungsstelle kostenlos und neutral beraten zu lassen.

Aber Sie können auch selbst dazu beitragen, NICHT Opfer eines Einbruchs zu werden, wenn sie folgende Tipps beherzigen:

- ✓ Schließen Sie Ihre Türe immer ab.
- ✓ Verschließen Sie immer Fenster, Balkon- und Terrassentüren.
- ✓ Denken Sie daran: Gekippte Fenster sind offene Fenster.
- ✓ Verstecken Sie Ihren Schlüssel niemals draußen. Einbrecher finden jedes Versteck.
- ✓ Wenn Sie Ihren Schlüssel verlieren, wechseln Sie den Schließzylinder aus.
- ✓ Achten Sie auf Fremde im Haus oder auf dem Nachbargrundstück.
- ✓ Geben Sie keine Hinweise auf Ihre Abwesenheit. Täuschen Sie stattdessen Anwesenheit vor (Rollläden tagsüber auf, Briefkasten entleeren lassen).
- ✓ Rufen Sie bei verdächtigen Wahrnehmungen die Polizei unter dem Notruf 110.

Weitere Infos finden dazu finden Sie unter www.polizei-beratung.de.

Ihre Polizei in Oberbayern Süd

Heckenschneiden und Winterdienst

Alljährlich müssen wir leider immer wieder darauf hinweisen, dass bei vielen Grundstücken Bäume, Sträucher und Hecken in Fahrbahn und Gehwege hineinragen und dadurch die Sicherheit und Leichtigkeit des Straßenverkehrs erheblich beeinträchtigen.

Auch ist für Fußgänger der Durchgang an verschiedenen Stellen schier unmöglich, so dass dann vom Gehweg auf die Fahrbahn ausgewichen werden muss.

Bepflanzungen dürfen grundsätzlich nicht den Lichtraum von öffentlichen Straßen und Gehwegen beeinträchtigen.

Deshalb die eindringliche Bitte an alle Grundstückseigentümer, ihre Bäume und Sträucher entsprechend zurückzuschneiden. Bei Bedarf kann der Schnitt in der gemeindlichen Grüngutannahmestelle kostenlos angeliefert werden. Zur Grüngutannahmestelle finden Sie an der St. 2072 gegenüber der Abzweigung nach Dettenhausen. Die Öffnungszeiten sind montags von 16.00 bis 18.30 Uhr, freitags von 15.00 bis 18.00 Uhr und samstags von 10.00 bis 13.00 Uhr.

Im Interesse aller Verkehrsteilnehmer müssen an Kreuzungen und Einmündungen gute Sichtverhältnisse herrschen, um die Verkehrssicherheit gewährleisten zu können.

Auch im Hinblick auf die kommenden Wintermonate bitten wir diesen Aufruf zu befolgen, da ansonsten die betroffenen Wege nicht mehr geräumt werden können. Um einen reibungslosen Winterdienst gewährleisten zu können, bitten wir Sie deshalb auch nochmals eindringlich Ihr Fahrzeug auf dem eigenen Grundstück bzw. auf den vorhandenen Parkplätzen oder Stellplätzen abzustellen.

Die Gemeinde Egling trauert um

Herrn Fritz Hofmann

*23.05.1956 + 08.07.2019

Mitglied des Gemeinderates seit 2008



Mit Fritz Hofmann verlieren wir einen sehr angesehenen Mitbürger unserer Gemeinde. Seit mehr als 11 Jahren hat er sich mit hohem Sachverstand, Einsatzbereitschaft und großem Verantwortungsbewusstsein als Gemeinderat zum Wohl der Bürgerinnen und Bürger der Gemeinde Egling eingesetzt. Durch sein engagiertes Wirken hat er sich große Verdienste um die Gemeinde Egling erworben. Wir werden ihm stets ein ehrendes Andenken bewahren. Unser besonderes Mitgefühl gilt seiner Familie.

Für die Gemeinde Egling, seinen Kolleginnen und Kollegen des Gemeinderates, allen Mitarbeiterinnen und Mitarbeitern sowie den Bürgerinnen und Bürgern.

Hubert Oberhauser, Erster Bürgermeister

Egling im Juli 2019

Die Gemeinde Egling trauert um

Herrn Erich Wiedenbauer

*08.03.1953 +29.06.2019

Mitglied des Gemeinderates von 1996 bis 2014



Wir verlieren mit Erich Wiedenbauer einen sehr angesehenen Mitbürger unserer Gemeinde, der sich mit besonderer Einsatzbereitschaft, hohem Sachverstand und großer Verantwortungsbereitschaft zum Wohl der Bevölkerung der Gemeinde Egling eingesetzt hat. Durch sein engagiertes Wirken hat er sich große Verdienste um die Gemeinde Egling erworben. Wir werden ihm stets ein ehrendes Andenken bewahren.

Für die Gemeinde Egling, den Gemeinderat, allen Mitarbeiterinnen und Mitarbeitern sowie den Bürgerinnen und Bürgern

Hubert Oberhauser, Erster Bürgermeister

Egling im Juni 2019